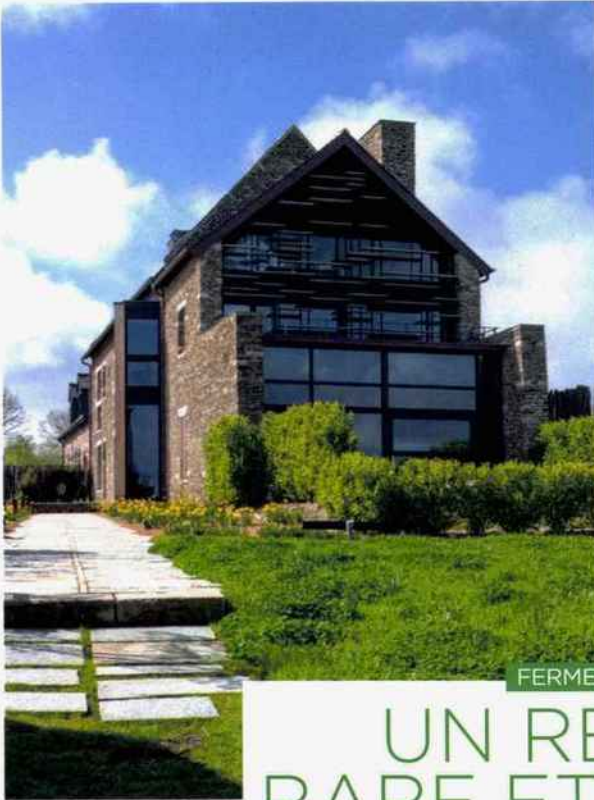




Modes de vie, talents... vous êtes plutôt Bretagne Nord ou Bretagne Sud ?

Les bonnes idées à picorer dans un hôtel



FERME DU VENT

UN REFUGE RARE ET DISCRET

ENTRE CAMPAGNE ET MER, LA « FERME »
DE LA FAMILLE ROELLINGER ALLIE SIMPLICITÉ
ET RAFFINEMENT, EN MARGE DES STANDARDS
DE L'HÔTELLERIE DE LUXE.

PAR PASCAL DE LA COCHETIÈRE - PHOTOS: STEPHEN CLÉMENT





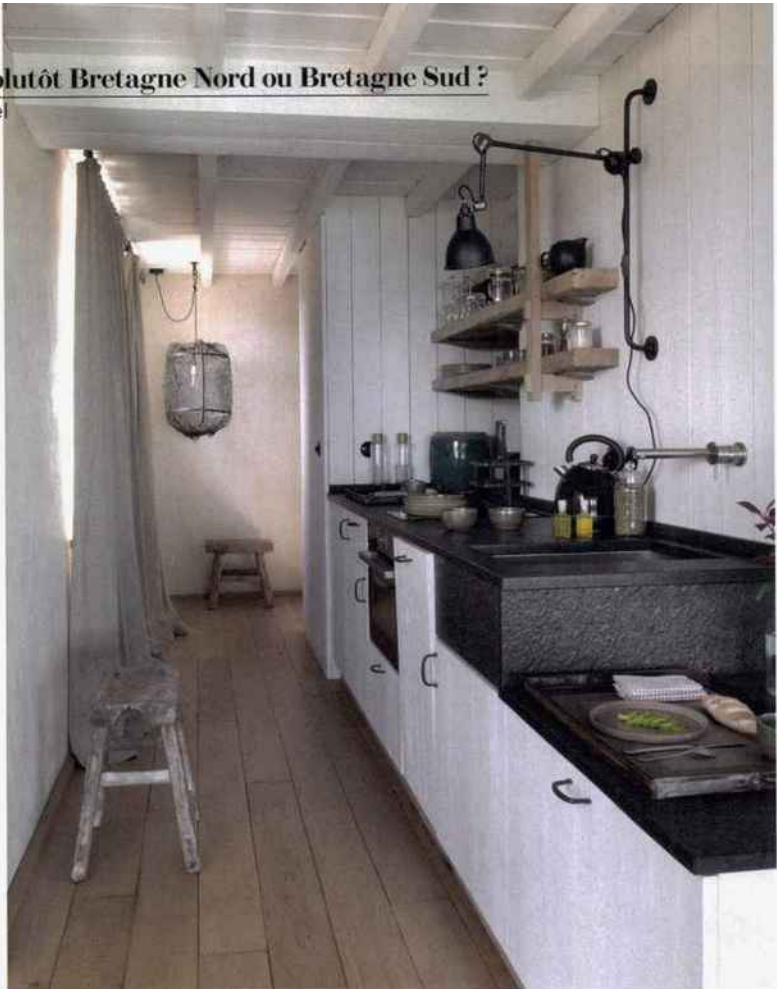


Modes de vie, talents... vous êtes plutôt Bretagne Nord ou Bretagne Sud ?

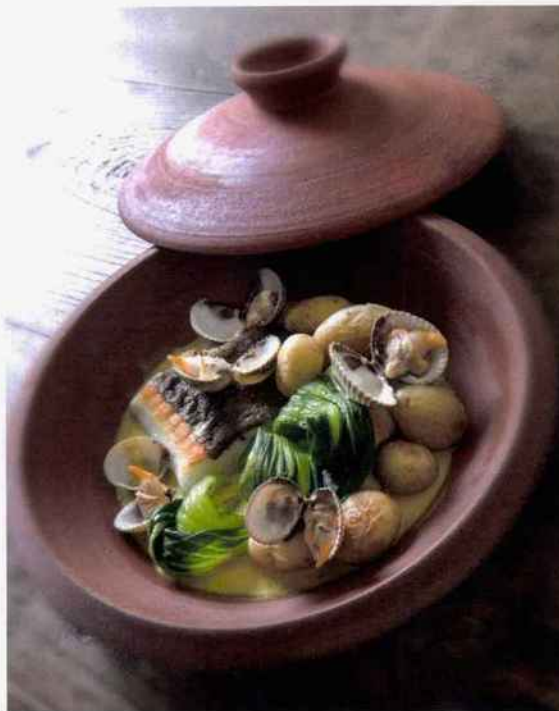
Les bonnes idées à picorer dans un hôtel

Ce terrain surplombant la baie avec ses trois bâtiments agricoles, à quelque 500 mètres de leur château Richeux, les Roellinger en ont rêvé de longues années, imaginant là un lieu pour écrire une histoire complémentaire aux Maisons de Bricourt voisines. En 2016, après des travaux gigantesques conduits par l'architecte Christophe Bachmann, la *Ferme du Vent*, ses cinq *kleds* («abrités du vent», en breton) et ses bains celtiques, a été inaugurée.

Ici, l'ultra-confort s'écrit sans surenchère décorative, dans une intemporalité fidèle à l'esprit de la famille bretonne. Conçu comme « *un refuge pour l'esprit et le corps* », il affiche une subtile et précise alliance de modernité et de tradition, avec la participation d'une soixantaine d'artisans, tailleurs de pierres, ferronniers, menuisiers, ébénistes, pour devenir des « *gîtes au sommet de l'art de recevoir* ». Les matières toutes naturelles, pierres, bois et lins, dans les nuances de blanc et de beige, y invitent au repos. Le concept du slow life dans sa plus brillante élégance vibre partout, entre le calme et la puissance de la nature environnante.



Bois peint et granit signent l'espace cuisine dans un élégant duo noir et blanc.



Les produits de la mer, concoctés par le chef doublement étoilé Hugo Roellinger, sont livrés sur place pour poursuivre la déconnexion en toute intimité.

Hugo Roellinger sur la terrasse de la ferme scrute l'horizon, devant le Mont-Saint-Michel.





Modes de vie, talents... vous êtes plutôt Bretagne Nord ou Bretagne Sud ?

Les bonnes idées à picorer dans un hôtel

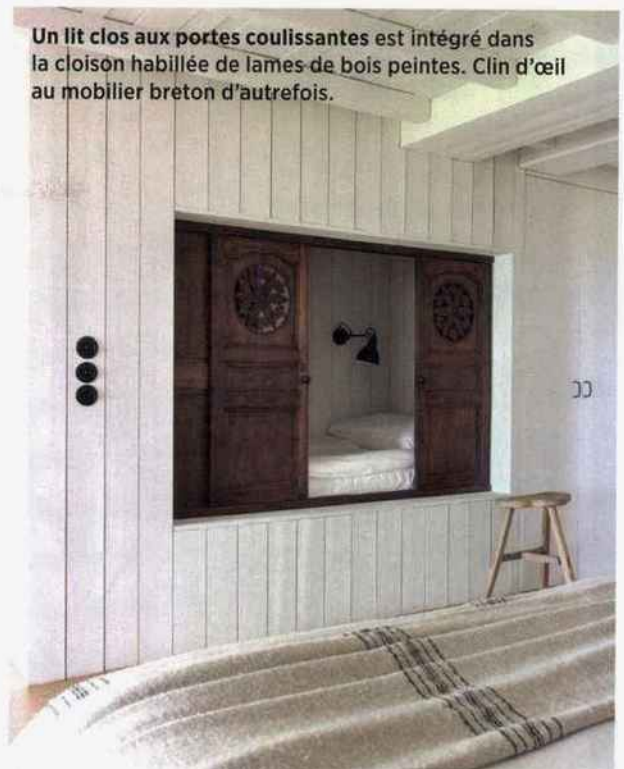




L'ossature bois laissée apparente apporte un graphisme unique à la salle de bains. Miroir chiné, lavabo en granit taillé.

Un lieu qui aiguise les sens

Une tente réalisée en lames de bois de longueurs inégales dissimule la salle de bains, en apportant intimité et caractère.



Un lit clos aux portes coulissantes est intégré dans la cloison habillée de lames de bois peintes. Clin d'œil au mobilier breton d'autrefois.



Regarder le spectacle de la nature. Un luxe qui s'offre à vous grâce à ces ouvertures au vent sur cette baie exceptionnelle.